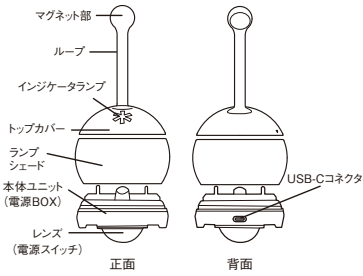


この度は、スノーピーク製品をお買い上げいただき、誠にありがとうございます。本製品は、歩行時やテントの下で使用するために開発された照明器具です。安全にご使用いただくためにも下記の取扱説明書をよく読んでからご使用ください。また、読み終わった後も大切に保管してください。説明内容で理解出来ない点及び製品に不具合が確認された際には直ちに使用を中止しご購入いただいた販売店様もしくは弊社ユーザーサービスまでお問い合わせください。

各部の名称



スペック

- 材質: 本体 / ポリカーボネート樹脂, エラストマー樹脂, ABS樹脂 | シェード / ポリカーボネート樹脂 | レンズカバー / PMMA樹脂
- サイズ: φ62×76(mm) ●重量: 95g ●使用電池: ニッケル水素充電池 ●連続点灯時間: Hi-60時間 Low-100時間 ●使用温度条件: 動作時 -10℃~40℃, 充電時 0℃~40℃ (体内温度), 保管時 -10℃~35℃ ●最大照度: 60lm ●防水規格: IPX4 ●点灯モード: 3モード (Hi-Low-Strobe / 疑似ゆらぎ) ●無段階調光 ●光源色: 電球色相当

安全上の注意事項

ご使用の前によく読んで予読される事故を回避し安全にご使用ください。

危険 明らかに生命に関わる重大な事故が予測される行為を示します。

警告 取扱いを誤った場合、使用者が死亡または重傷を負う可能性があることを示します。

注意 ケガや本体破損、物品破損として拡大被害の原因となる行為を示します。

危険

- 乳幼児の手の届く場所に置かないでください。また、いたずらには十分注意してください。部品の誤飲やケガの原因になります。●USB-Cコネクタの端子部にUSB-Cケーブル以外の金属類を絶対に差し込まないでください。発熱や発火、感電の原因になります。●濡れた手で接点部やUSB-Cコネクタ部を触らないでください。発熱や発火、感電の原因になります。●分解や改造は絶対にしないでください。故障や感電の原因になります。改造製作のユーザーサービスはお受けできません。●子供が使用する場合は保護者となる大人の監視が必要です。子どものみでの使用はケガや感電の原因になります。●本製品を火中に投入したり、加熱したりしないでください。破裂や爆発の原因になります。●心臓ペースメーカー等の体内植込型医療用電子機器を装着している方は、本製品を植込部位の上に近づけないでください。またボタンの衣類に本製品を取り付け使用しないでください。医療機器の誤操作を招くおそれがあります。●混雑した場所では本製品の電源を切るようにしてください。また付近に心臓ペースメーカー等の体内植込型医療用電子機器を装着している方がいる可能性がありますので、その方へ磁気を近づけることは大変危険です。医療機器の正常な動作を損なうおそれがあります。医療機器装着者へ重篤な危険を招くおそれがあります。ご注意ください。

警告

- ご使用前に、本製品を点検し各部に異常がないことを確認してください。異常が発見された場合は、直ちに使用を中止しお買い求めいただいた販売店様、または弊社ユーザーサービスに点検または修理を依頼してください。●本製品は防水ではありません。本体に大量の水がかかる所で使用したり、水に浸けたりしないでください。感電や故障の原因になります。●充電電池から液漏れがある場合、直ちに使用を中止してください。感電や発火の原因になります。また液が皮膚や目に付着した場合は、水でよく洗い流した後、医師の診断を受けてください。●使用温度範囲を超える条件で使用しないでください。電池の液漏れや発熱、発火の原因になります。●充電時は本体に水滴のかかる所に置かないでください。感電や発火の原因になります。●充電時はUSB規格外のものを絶対に使用しないでください。感電や発火の原因になります。●燃焼器などの熱源の近く、炎天下の車内など高温になる場所に放置しないでください。液漏れ、発熱、破裂、発火の原因になります。●本体を振り回して使用しないでください。本体が思わぬとこに飛散して事故の原因になります。●使用温度範囲を超える環境下(炎天下の車内など)では充電しないでください。電池の液漏れや発熱、発火の原因になります。

注意

- 落下や衝撃を与えると本体にダメージが蓄積し、通常の使用においても予期せず故障が発生する場合があります。本体にショックを与えないようにしてください。●光源部を直視しないでください。目を傷めることがあります。●ループを引っ張るなど急な角度で折り曲げないでください。破損の原因になります。●マグネット部をトップカバーから取りはずす時は必ず先端のマグネット部分をしっかりとつまんで取りはずしてください。破損の原因になります。●電源ケーブルをつないだまま取り下がりたり持ち歩いたりしないでください。落下や故障の原因になります。●時計、キャッシュカード、クレジットカード、プリペイドカード、フロッピーディスクなど磁気に影響を受けるものに近づけないでください。破損の原因になります。

注意

- 磁気を電子機器に近づけると計器盤、制御盤に影響し、故障や事故につながる可能性がありますので近づけないでください。●たねほおずき(ES-041)とトップカバーを入れ替えて使用しないでください。

ランプの明るさについて

ランプの明るさは時間の経過とともに電池が消耗し徐々に暗くなります。

使用方法

- インジケータランプについて
 - 点灯 充電中は*マーク部分が赤色に点灯します。消灯すると充電完了です。
 - 点滅 点灯中に電池が消耗するか、消耗した電池で点灯すると*マーク部分が赤色に点滅して電池が消耗していることをお知らせします。赤色のランプが点滅したら充電をしてください。
 - 高速点滅 電池の劣化を防ぐため、下記条件で*マーク部分が赤色に通常の点滅よりも速い間隔で点滅して点灯及び充電の動作を知らせることをお知らせします。
 - ①本体の使用温度範囲外での充電時
 - ②点灯中に使用温度範囲を超えた時
 - ③USB規格外の充電器で充電をした時



充電方法

本体背面にあるUSB-CコネクタにUSB規格に準拠した電源を入力することで充電できます。充電時間は約4時間(温度環境によって変動)です。

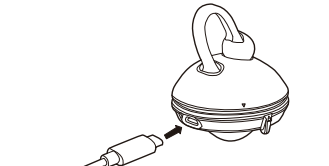
※過充電保護のため、電池残量が十分にある状態で充電をしようとする疑似充電動作(5秒間インジケータランプが点灯しその後消灯)をおこないます。

※電池の劣化を防ぐため、充電しながらの点灯は出来ません。点灯した状態で充電をおこなうと消灯し、自動的に充電を開始します。

①図のようにランプシェードを指でつまみ、本体ユニットからはずします。



②本体背面にあるUSB-CコネクタにUSB-Cケーブルを差し込みます。



③充電が開始されるとインジケータランプが点灯します。

- ※下記条件のときは充電されません。(インジケータランプが高速点滅します)
 - USB規格外の充電器で充電をおこなった場合、過電圧防止のため充電されません。
 - 充電時の使用温度条件を超えた場合は充電されません。

④インジケータランプが消灯したら充電完了です。

※ランプシェードを溝に合わせて取り付けます。



操作方法

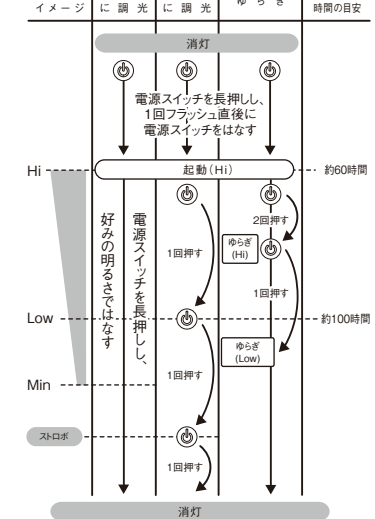
- 点灯モードの選択と調光の仕方 本製品は3種類の点灯モードと2通りの調光方法が選択できます。点灯と調光の操作は本体ユニットの電源スイッチを押して操作し、次の①~②の順で設定操作をします。
 - ①点灯モードの選択
 - 通常モードの設定方法(設定時の光量で点灯し続けます)
 - 1.消灯状態から電源スイッチを長押しし(押し続ける)1回フラッシュ直後に電源スイッチをはなします。
 - 2.点灯を確認します。→この時の明るさが最高照度になります。

②点灯モードの選択

- ゆらぎモードの設定方法
 - 1.起動時の最高照度の状態から電源スイッチを素早く2回押します。
 - 2.明るさが変化することを確認してください。
 - 3.光量が変化しないときはスイッチを押し続けて1度消灯させてから1~2を繰り返します。
- ストロボモードの設定方法
 - 1.低照度から電源スイッチを1回押します。→LEDが点滅するストロボモード
 - 2.ストロボモードから電源スイッチを1回押します。→消灯
- ②調光方法の選択(3段階に設定された明るさか好みの明るさに設定できます)
 - 段階的な調光の仕方
 - 1.最高照度から電源スイッチを1回押します。→最高照度
 - 2.最高照度から電源スイッチを1回押します。→低照度
 - 無段階調光の仕方(最高照度から最低照度の間で好みの明るさに設定できます)
 - 1.点灯状態から電源スイッチを長押しします。(押し続ける)
 - 2.電源スイッチを押し続けると徐々に照度が落ちます。
 - 3.好みの明るさになったら電源スイッチから指をはなします。

※1度調光した後でも再度調光方法を選択できます。ただし、明るくなる方向へは調光できませんので、照度を上げたい時は一度消灯してから再度調光してください。

スイッチ操作と明るさのイメージ



設置方法

本製品を杖置きまたは持ち歩前に電源スイッチによる操作がすべて終了していることを確認してください。本製品を手に持つときは図のように1本の指をかけ、親指を添えてください。

▲手で持つとき

本製品を弊社テント内を使う場合は、室内にある黒いループ状の紐にマグネット部を通してマグネット部をトップカバーに取り付けて吊るしてください。

※本製品をテント内に吊るした状態で本体を強く引っ張らないでください。テントや本体が破損する原因になります。

磁石の吸着する金属面に取り付ける場合はマグネット部の平面部分を吸着させて固定してください。

※吸着力が弱い場合はマグネット部がずれたり本体が落ちるおそれがあります。

※本体を強く引っ張らないでください。ループの破損または故障の原因になります。

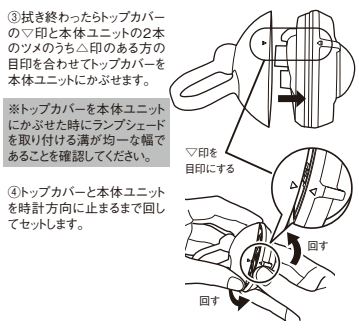
メンテナンスについて

- 長期間ご使用しなかった製品を再度お使いになる際は、本製品を点検し各部に異常がないことを確認してください。異常が発見された場合は、直ちに使用を中止しお買い求めいただいた販売店様、または弊社ユーザーサービスに点検または修理を依頼してください。●本製品の汚れは水を含ませた布を硬く絞って、いいい汚れを拭き取ってください。●USB-C端子が汚れた時は乾いた綿棒や布で拭き取ってください。●本体が濡れた時は乾いた柔らかい布で完全に拭き取ってから保管してください。●USB-Cコネクタ部や本体内部に水が入った場合はすぐに使用を中止して弊社ユーザーサービスまでご連絡ください。●トップカバー内部に水滴が入り込んだ時は、下記手順でトップカバーをはずし乾いた布で拭き取ってください。

①本体ユニットが上を向くように手のひらへせて、本体ユニット外周にある2本のツメを指を引にかけて反時計方向に回します。(20°位回った所で本体ユニットははずれます)



●本体ユニットがはずれたら図のようにゆっすり持ち上げます。



こんな時は...

トラブル	インジケータランプ	原因	対処方法
点灯しない	点滅しない	電池残量がない	背面のUSB-Cコネクタに電源をつないでください。そのときインジケータランプが6秒以上点灯することを確認してください。
点灯してもすぐ消える	点滅しない	使用温度範囲外	使用温度条件より少し余裕を持った温度条件下で使用してください。
点滅	点滅	電池残量が少ない	背面のUSB-Cコネクタに電源をつないでください。そのときインジケータランプが6秒以上点灯することを確認してください。
充電がされない	高速点滅	使用温度範囲外	使用温度条件より少し余裕を持った温度条件下で充電をおこなってください。
		電源が不適当	USB規格に準拠した電源についてください。
上記をすべて試したが症状が改善しない		故障の可能性があります	直ちに使用を中止し、弊社ユーザーサービス係までご連絡ください。

品質保証について

お買い求めいただきました製品は万全を期していますが、万一不備な点がございましたら、お買い求めいただいた販売店様もしくは弊社または各製品に記載された連絡先にご相談ください。製造上の欠陥が原因の場合は無償で修理または交換させていただきます。その他の場合は適切な価格で修理させていただきます。修理、交換の判断は弊社の数量によるものとさせていただきます。また、以下の場合は修理できない場合もありますので予めご了承ください。1.素材の経年劣化による故障 / 2.取扱説明書で禁止されている取扱いによる故障 / 3.不測の事故による商品の故障 / 4.その他製造上の欠陥以外による製品の故障 / 5.落下や衝撃による故障 / 6.分解したことによる不具合の発生または破損 / 7.落下やその他の衝撃による部品の形状や破損による不具合 / 8.落下やその他の衝撃による部品の形状や破損による不具合 / 9.摩擦によるパーツの変化及びそれによる故障 / 10.他社製品との組み合わせによる故障

修理について

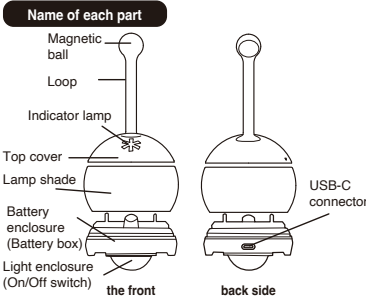
- 本格的な修理が必要な場合は、お買い求めになった販売店様または弊社ユーザーサービスまでお問い合わせください。●修理を依頼される場合は、必ず十分に乾燥させ、汚れをきれいに落としてください。●修理品には修理箇所がはつきりするように、必ずメモまたは荷札を付けてください。また破損時の状況をできるだけ詳しく書いたメモを添えてください。●修理品の運賃並びに修理費については以下のように規定させていただきます。1.保証対象外の修理(往復運賃並びに修理費は、お客様のご負担とさせていただきます)

不明な点やお気付きの点がございましたら、販売店様または弊社ユーザーサービスまでお問い合わせください。
スノーピークユーザーサービス
0120-010-660 (9:00~17:00)
Email: userservice@snowpeak.co.jp

株式会社スノーピーク
〒955-0147 新潟県三条市中野原456
Tel.0256-46-5858 / Fax.0256-46-5860
www.snowpeak.co.jp

Instruction manual Ver.2.00

Thank you for purchasing a Snow Peak product. This product is a lighting device developed to be used when walking or in a tent. For safety, read the following instruction manual before use. Please keep it safe for future reference. Finally, if you find anything that you do not understand in the description or any problems with the product, please stop use immediately and contact the retailer or Snow Peak Customer Service.



Specifications

- Materials: Body: Polycarbonate resin, elastomer resin, ABS resin. Shade: Silicone rubber. Lens cover: PMMA resin •Size: dia. 62x75(h)mm (2.4"x3.0") •Weight: 95g (0.21 lb) •Batteries: Nickel-hydride rechargeable battery •Continuous lighting time: Hi 60 hours, Low 100 hours •Usage temperature: When operating: -10°C to 40°C. When charging: 0°C to 40° (temperature inside case). When not operating: -10°C to 35°C •Luminosity: 60 lm •Drip-proof specification: IPX4 class equivalent •Lighting modes: 3 modes (Hi-Low, Strobe, Simulated Sway)+stepless brightness adjustment •Light color: Corresponding to bulb

Safety Precautions: Before use, please read thoroughly to ensure safety and avoid accidents.

- DANGER** Misuse could easily result in a serious accident or death.
- WARNING** Misuse could result in serious injury or death.
- CAUTION** Misuse could result in injury to the user and/or damage to property.

DANGER

- Keep out of reach of children. This could result in injury or choking if swallowed mistakenly. •Do not insert any metal object other than a USB-C cable into the USB-C connector terminal. It may cause unusual heat build-up, fire, and/or electric shock. •Do not touch any contact or the USB-C connector with wet hands. It may cause unusual heat build-up, fire, and/or electric shock. •Do not disassemble or alter this product. It may result in malfunctions and/or electric shocks. •Altered products are not eligible for after-sales service. •Parents must supervise children using this product. Unsupervised children could damage product which could result in electric shock or in some cases burns. •Do not toss this product into fire or heat it. It may result in bursting or explosion. •If you wear implantable medical device such as a pacemaker, do not place this product over the device or bring this product near the device. Do not put this product in your pocket or clothes as it may lead to a malfunction of the device. It may result in malfunction of the implanted device. •Please turn off the switch at a crowded place. There is a possibility that some people may wear implantable medical devices such as a pacemaker and it is very dangerous to bring this product near the device. It may affect the normal operation of the device and may lead to a very serious situation to the people who wear the implantable medical device.

WARNING

- Before using the product, check each part for abnormalities. If there are abnormalities, take the product to the dealer or Snow Peak Customer Service for inspection or repair. •This product is not waterproof. Do not use this product in any place where it can be exposed to a large amount of water or be immersed in water. It may cause electric shock and/or malfunction. •Immediately stop use if the rechargeable battery is leaking. Otherwise, electric shocks and/or fire may occur. If the leaked acid comes into contact with your skin or enters your eye, wash well with water and seek medical attention. •Do not use under high temperature as suggested usage. It may cause leaking of batteries or fire. •While charging, keep this product away from any place where the main unit can be exposed to splashing water. Otherwise, electric shocks and/or fire may occur. •Do not use any charger that is not a specified USB type. Otherwise, electric shocks and/or fire may occur. •Do not place this product near a burner or any other heat source, or where it can be exposed to high temperatures such as inside a car in hot weather. It may result in battery leakage, heat build-up, bursting, and/or fire. •Do not swing this product during use. The main unit may fly unexpectedly and cause an accident. •Do not charge this product under conditions that are outside of the operating temperature range, such as inside a car in hot weather. It may result in battery leakage, heat build-up, and/or fire.

CAUTION

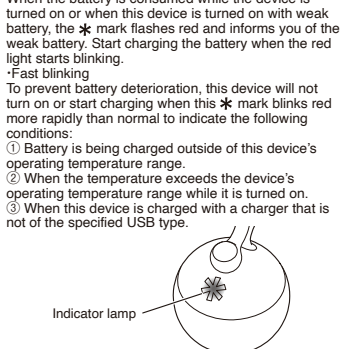
- Dropping or impacting this product can accumulate damage in the main unit, which can result in unexpected malfunction even during normal use. Prevent this product from sustaining shocks. •Do not look directly into the light source. It may hurt your eyes. •Do not bend the loop at a sharp angle, such as by pulling at it. It may result in damage. •When you remove the magnet ball from the top cover, please make sure to hold the side of the magnetic ball firmly and remove it. Otherwise it may result in breakage. •Do not suspend or walk around with this product with the power cable still connected. It may cause falling and/or malfunction. •Do not bring the product close to the things which may affect the magnetism such as credit card, and other electronic devices. •If you let the magnet near the electronic device, it may affect instrument panel and control panel and lead to malfunction of the product or an accident. •Do not use this product with the top cover switched with that of Mini Hozuki (ES-041).

About Lamp Brightness

Brightness may decrease over time due to voltage drop.

Instructions for Use

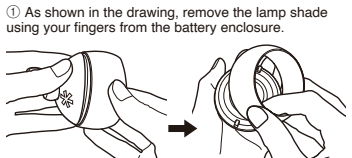
- Indicator lamp
 - ON The * mark lights up red while this device is being charged. Charging is complete when the light of this mark turns off.
 - Blinking light When the battery is consumed while the device is turned on or when this device is turned on with weak battery, the * mark flashes red and informs you of the weak battery. Start charging the battery when the red light starts blinking.
 - Fast blinking To prevent battery deterioration, this device will not turn on or start charging when this * mark blinks red more rapidly than normal to indicate the following conditions:
 - ① Battery is being charged outside of this device's operating temperature range.
 - ② When the temperature exceeds the device's operating temperature range while it is turned on.
 - ③ When this device is charged with a charger that is not of the specified USB type.



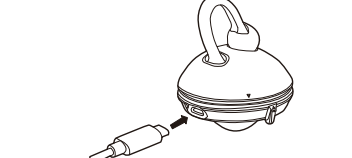
Charging the product

You can charge this product by inputting a power supply compliant with the USB standard to the USB-C connector on the back side of the main unit. The charging time is about 4 hours (depends on the temperature environment).

- To protect this product from overcharging, any attempt to charge this product while it is almost fully charged will trigger a pseudo-charging operation, in which the indicator lamp turns off after turning on for 5 seconds.
- To prevent battery deterioration, you cannot turn on the product while it is being charged. When you start charging this product while it is turned on, it automatically turns off and starts charging.



① As shown in the drawing, remove the lamp shade using your fingers from the battery enclosure.



② The indicator lamp turns on when charging starts.

• Battery will not be charged under the following conditions. (Indicator lamp rapidly blinks.)

- When charging is attempted using a charger that is not of the specified USB type, charging will not start in order to prevent overvoltage.
- Battery is not charged when the temperature exceeds the operating temperature conditions during charging.

④ Charging is completed when the indicator lamp turns off.

⑤ Attach the lamp shade along the groove.

• The inside edge of the silicone dome has a convex shape. The side with the convex edge is the side that is to be installed with the top cover.

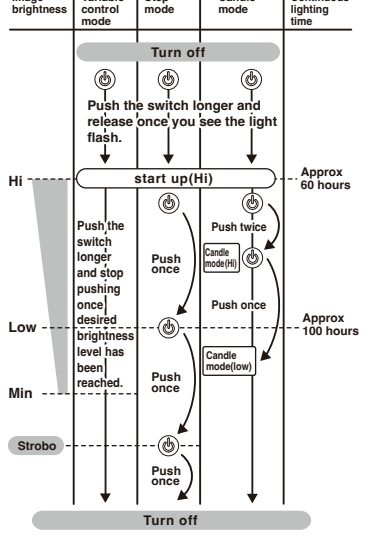
How to operate

- Candle mode and how to control brightness. This product has 3 light settings and 2 control modes. To choose or change the mode, use switch on the battery enclosure and follow these steps.

- ① Choose lighting mode
 - Regular mode. (Keep lighting with fixed brightness.)
 - 1. Keep pushing the switch for a while from off position and release the switch just after a flash.
 - 2. Confirm lighting. * At that time, the brightness is maximized.
 - Candle mode
 - 1. Push the power switch twice quickly while the product is lit at maximum brightness right after turning on.
 - 2. Confirm its reaction of changing brightness.
 - 3. If you are not successful, then repeat steps 1-2 after the light has been turned off by holding down the switch until light is off.
 - Strobe mode
 - 1. Push the switch once from the low brightness setting to turn on the strobe light.
 - 2. Push the switch one time from the strobe to turn off.
 - ② Select how to adjust the brightness. (You can set the brightness to one of the preset 3 levels or to your preferred brightness.)
 - 3-level brightness adjustment
 - 1. Lighting at ①. →Maximum brightness.
 - 2. Push the switch one time from the maximum brightness. →Low brightness.
 - Variable brightness. (Set brightness freely.)
 - 1. Continue to hold the switch down from on position. (when the light is on)
 - 2. The brightness drops slowly.
 - 3. Stop pushing when desired brightness is reached.

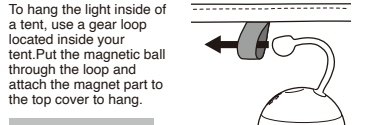
*Brightness control works only by dimming, you cannot increase brightness from dimmer setting. If an increase in brightness is desired, repeat variable brightness procedure once light is in off position.

Image brightness and switch operation



Setting location

Please confirm that you have properly assembled your lantern and that it functions properly before you carrying this product out into the field. When holding this product, hang it on one finger as shown in the illustration and support it with your thumb.



To hang the light inside of a tent, use a gear loop located inside your tent. Put the magnetic ball through the loop and attach the magnet part to the top cover to hang.

• Do not pull the battery enclosure while it is hanging from the loop. This may damage the tent or the lantern.

If you set the light on a metallic surface which has a strong magnetic force, use the flat part of the magnet ball to hold the lantern.

• If the magnetic force is weak, the magnet ball may slip off and result in the damage to your lantern.

• Do not pull the main unit. This may cause breakage to the loop or malfunction of the product.

▲ Attach the flat part of the magnet

Maintenance

•Before using a product that has been in storage for a long time, check each part for abnormalities. If there are abnormalities, take the product to the retailer or contact Snow Peak Customer Service for inspection or repair. •For stains on the body of the light, wipe it with a moist cloth. •If the USB-C terminal is dirty, clean it by wiping with a dry cotton swab or cloth. •If the body gets wet, wipe moisture off with soft cloth completely and before storing. •If water entered the USB-C connector port or inside the main unit, stop using the product immediately and contact the Snow Peak User Service. •If water entered inside the top cover, remove the top cover by following the steps below, and wipe the water off with a dry cloth.

① Put the device on your palm with the main unit facing up. Hook your fingers on the two tabs on the outer periphery of the main unit and turn the unit counter-clockwise. (The battery enclosure will remove once turned 20 degrees.)



② After the battery enclosure is removed, pick it up slowly as shown.



③ After wiping the inside, align the ∇ mark on the top cover with the ∆ mark on one of the two tabs on the main unit and put the top cover over the main unit.

* Make sure that when the top cover is put over the main unit, the width of the groove for attaching the lamp shade is uniform.

④ Put the lamp shade in the concave space between the top cover and battery enclosure.

Trouble shooting

Trouble	Indicator lamp	Reason	Action
Light does not turn on	Light does not blink	No battery left	Connect a power supply to the USB-C connector on the back side. The indicator lamp should turn on for at least 6 seconds.
Light turns off soon after turning on	Light does not blink	Outside of operating temperature range	Use this product under temperature conditions well within the operating temperature range.
	Blinking	Remaining battery level is low.	Connect a power supply to the USB-C connector on the back side. The indicator lamp should turn on for at least 6 seconds.
Cannot be charged	Fast blinking	Outside of operating temperature range	Charge this product under temperature conditions well within the operating temperature range.
		Inappropriate power supply	Connect to a power supply that is compliant with the USB standard.
After trying all of the above, but nothing works.	Light maybe damaged.		Stop using immediately and call Snow Peak customer service or your local Snow Peak retailer.

Warranty

Snow Peak has taken all possible measures to ensure every product is durable and functions correctly. If you find any product defects, please contact the retailer where you purchased the product or Snow Peak Customer Service. If there are apparent defects in the product's manufacturing, the defective product will be repaired or exchanged free of charge. In other cases, Snow Peak will repair the product for an appropriate fee. The decision to repair or replace the product will be at our discretion. Snow Peak will not repair the product for any damage that occurred due to the following: 1. Material deterioration caused by age. / 2. Damage caused by modifications or rough handling. / 3. Damage caused by inappropriate use not mentioned in the instruction manual. / 4. Damage caused by unexpected accidents. / 5. Any damage other than defects in the manufacturing process. / 6. Damage caused by dust or rust. / 7. Damage and defects caused by dismantling the product. / 8. Damage and defects caused by dropping, jolting or other shocks. / 9. Deterioration or failure of parts due to friction. / 10. Damage caused by the use of the product in combination with another manufacturer's products.

Repair

•If professional repairs are required, please contact the retailer where you purchased the product or Snow Peak Customer Service. •When you request repairs, please make sure that the product is dry and clean. •Please attach a memo or a tag indicating the necessary repair and please write details of how and when the damage occurred. •Transportation and repair costs are determined as follows: 1. Within warranty: The transportation cost (both ways) and repair cost will be covered by Snow Peak. / 2. Outside warranty: The transportation cost (both ways) and repair cost will be covered by the customer.